

VIT GERA
DREYMAR TIL
ARKITEKTUR

BÚSTAÐARBYGGINGAR

LANDAVEGUR 9
FO-100 TÓRSHAVN
TEL. +298 35 48 12
SNA@SNA.FO
WWW.SNA.FO

 **SNA**
SELMAR NIELSEN ARKITEKTUR SP/F



Íbúðarbygging í Runavík

Heiðagarður er ein nýggj íbúðarbygging í Runavík. Her millum náttúru og útsýni fer fólk at búleikast. Umstøðurnar verða framúr við tí makaleysa útsýninum yvir Skálafjørðin og Toftavatn, sum hevir verið karmur um mangar góðar løtur. Og spákar tú oman eftir gøtuni, ert tú í sjálvum hjartanum í Runavík við handlum og tænastrum.

Miðað verður eftir at skapa eitt umhvørvi, ið gevur fólki frið og tryggleika, samstundis sum tað verður góður karmur um felagslívið hjá grannalagnum. Við sínum vøkru bygningum, hugnaliga øki og gøtum

og sínum nærlagda og skipaða arkitekturi, verður byggingin eisini ein hugvekjandi partur av býnum.

Uttanum húsini verður felags øki, har grannalagið hevir høvi at skipa fyri felags tiltøkum. Her eru gróðursettir runnar, ið geva lívd og nærleika til hugna og spæl, og snøggar gøtur, sum binda økini saman.

Tað er byggifelagið **Articon**, sum stendur fyri byggingini, saman við **Selmar Nielsen Arkitekti**. Tað fer at taka uml. 1 ár, frá tí at byggingin byrjar, til klárt er at flyta inn.

UPPLÝSINGAR UM VERKÆTLAN

Byggiharri	Articon
Heildararbeiðstakari	Articon
Heildarráðgevi	SNA
Fermetrar	1.800 m ²
Byggiár	2017

Byggingin fevnr um trýggjar bygningar við tilsamans 23 íbúðum. Íbúðarstøddirnar verða millum 72 fermetrar og 139 fermetrar.

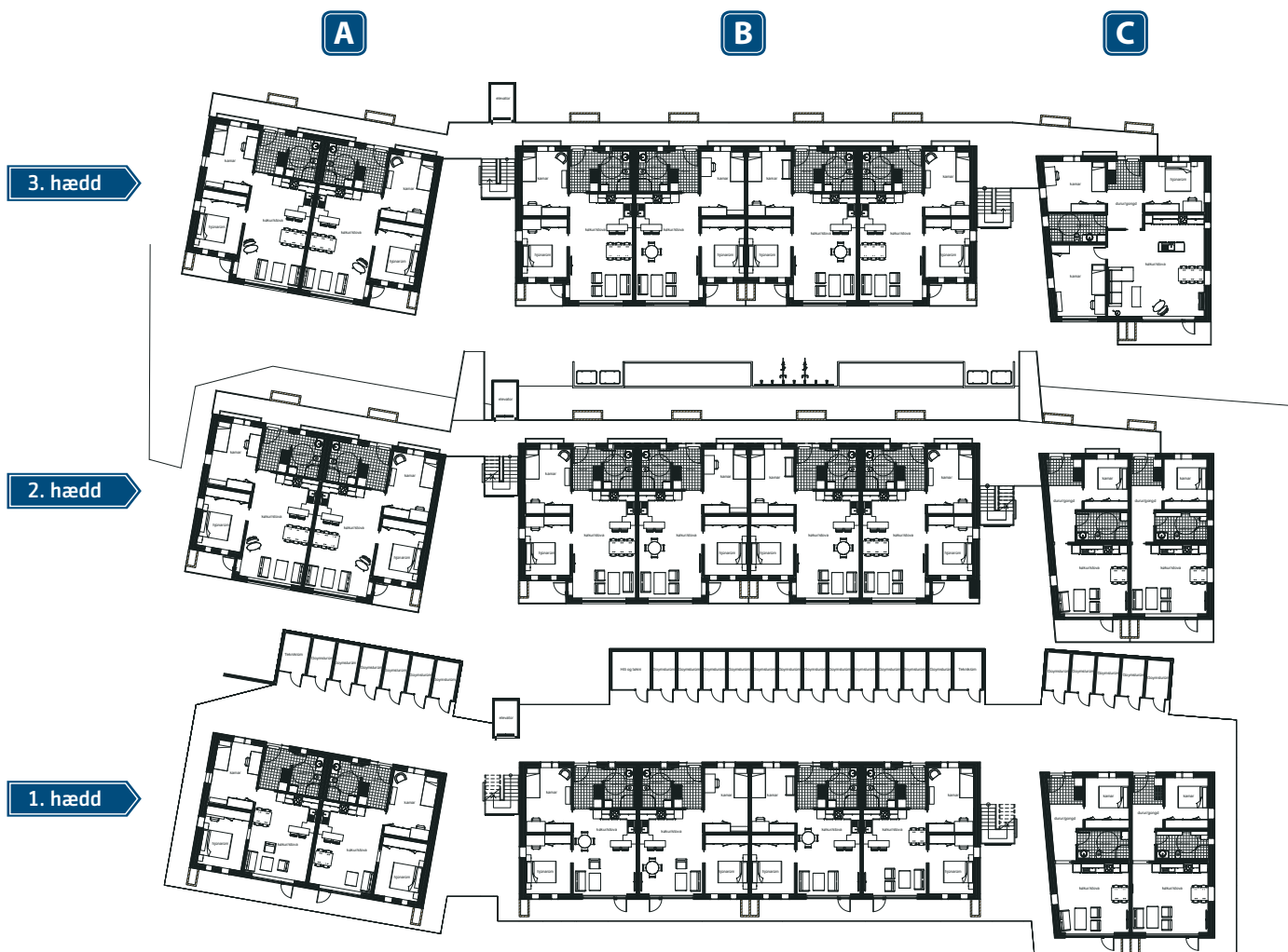
Um íbúðirnar

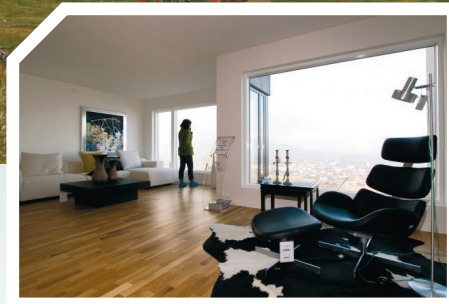
Íbúðirnar eru gjórdar úr góðum tilfari. Gólvhiti er í øllum rúmum. Gólvini í baðirúminum og durinum eru lögð við flísam. Í øðrum rúmum eru gólvini lögð við 14 mm eikiparket.

Køkar, gardarobur og hvítvørður eru úr góðari góðsku. Íbúðin er útgjørd við køli-/frystiskápi, induktiøns kókiplátu, eymhettu, innbygdum bakarovni og innbygdari uppvaskimaskinu. Í baðirúminum er vaskimaskina og turkitrumla.

Til hvørja íbúð er eitt 4 m² stórt goymslurúm, sum liggur á 1. hædd.

Allar íbúðirnar hava atgongd til felags elevator, sum hevur samband við parkeringsplássid á eystursíðuni.





Undir Kongavarða

Skamt oman fyri Argja bygd, stutt norðan fyri Hamaran, verður gjørdur ein spildurnýggjur býlingur. Her uppi – úti í náttúruni og tó mitt í býnum – fer fólk at búgva og liva. Kringumstøðurnar verða framúr. Fyri eystan verður hitt makaleysa útsýnið yvir Havnina og Nólsoyarfjørð, fyri vestan eitt lítið fótafet út í náttúruna og hagan. Og fert tú eftir gøtuni, ið gongur niðan millum húsini og til Kirkjubøar, er bert lítil løta niðan á teir varðar, sum hava givið nýggja býlinginum navn, Kongavarðar.

Býlingurin verður ein nýggjur og heilskapaður býarpartur, ið bjóðar fólki frið og tryggleika, samstundis sum hann verður góður karmur um felagslívið hjá grannalagnum.

Býlingurin verður gjørdur í fimm stigum, og tá ið hann er liðugur, verður hann ein hugvekjandi partur av býnum við sínum vøkru húsum, hugnaligu økjum og sínum nærlagda arkitekturi.

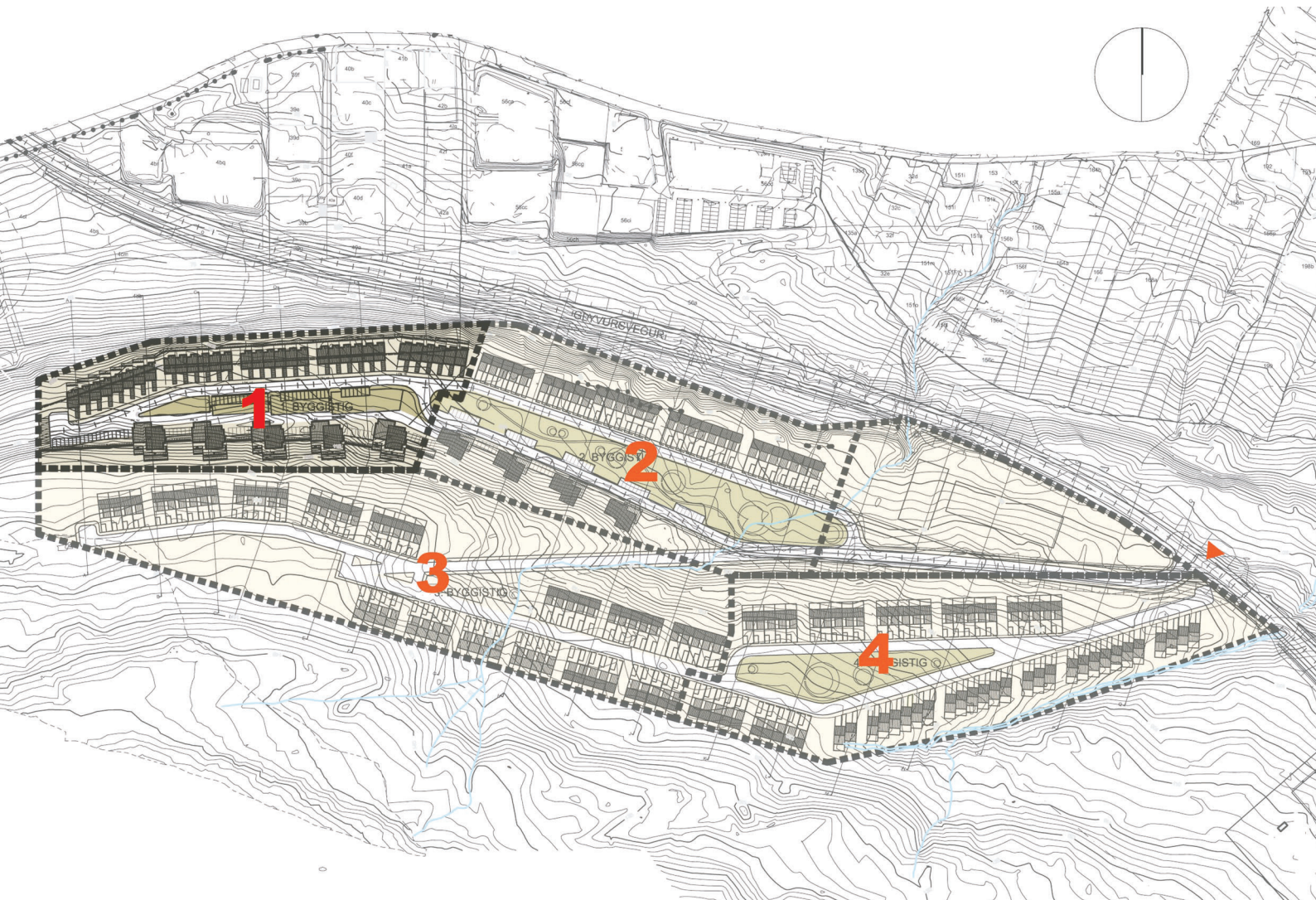
Fyri norðan verða raðhús móti hamrinum, og fyri sunnan verða íbúðarhús niðan móti reyninum. Millum húsini er felagsøki til tiltøk og spæl. Íbúðirnar verða úr 46 uppí 131 m². Raðhúsini verða í tveimum støddum, 149 m² og 207 m².

Suðureftir og vestureftir hava øll terrassu ella altan, og tey stóru vindeyguni geva ljósinum frítt spæl og leggja Nólsoyarfjørð og Havnina opin fyri eygað.

UPPLÝSINGAR UM VERKÆTLAN

Byggiharri	Valbjørn Dalsgarð
Heildarráðgevi	SNA
Heildararbeiðstakari	Valbjørn Dalsgarð
Fermetrar, 1. byggistig	10.000 m ²
Byggiár	2008-2010

Bústaðirnir verða sera fjølbroyttir, har familjan kann innrætta seg eftir hugi og ynski – alt eftir stødd og tali á rúmum. Møguleiki verður eisini at velja ímillum ymisk sløg av tilfari og litum – alt eftir íbúðarsniði. Undir Kongavarða ber til at skapa sær rætta heimið á einum frálíkum staði.





Íbúðarbyggingar Undir Kongavarða

Íbúðarhúsin standa fyri oman í grannalagnum og skýla fyri vesturættini. Her eru nógvir bústaðarmøguleikar hjá stökum og famljum, umframt at móguleiki er keypa ella leiga niðastu hæddirnar til vinnulig endamál.

Íbúðirnar eru ymiskar til støddar og kunnu nøkta ymiskan tørv. Her eru smáar og heimligar íbúðir á 46 m², og her eru stórar familjuíbúðir á 131 m².

Í stóru íbúðunum kann partur av stovuni verða broyttur til kamar, (sí tekningar). Allar íbúðir hava atgongd til rusksloku,

og á veghæddini eru egin goymslurúm og pláss at seta súkkulur.

Suðureftir og vestureftir eru altan ella terassa, og inni er ljóst og rúmligt við stórum vindeygum. Í køkinum og stovuni eigur útsýnið ikki sín líka – á degi sært tú ta livandi vágna við skipum og bátum, á kvøldi luftina og bleiktrandi høvudsstaðin.

1. byggistig

Í fyrsta byggistigi hava íbúðarhúsin seks hæddir, og tíggu íbúðir eru í hvørjum húsi. Fýra ymisk snið eru at velja ímillum, frá smáum íbúðum á 46 fermetrar,

miðalstórum á 84 og 102, til stórar familjuíbúðir á 131 fermetrar til støddar.

2. byggistig

Í øðrum byggistigi hava íbúðarhúsin sjev hæddir, við lutfalsliga smærri íbúðum enn í fyrsta byggistigi. Seytjan íbúðir eru í hvørjum húsi, og seks snið at velja ímillum: 53, 68, 74, 81, 82 og 93 fermetrar til støddar.

Útsýnið

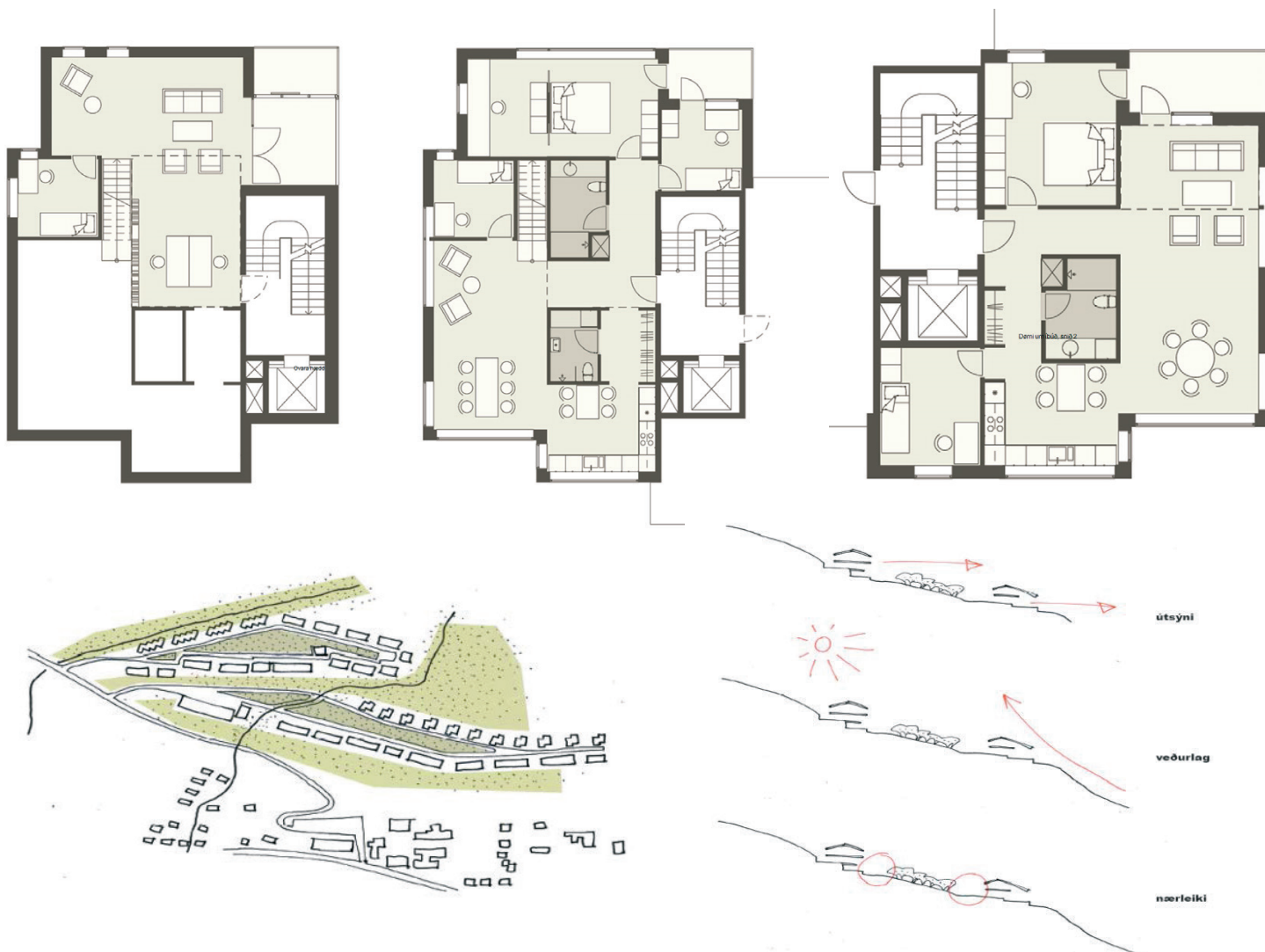
Hallandi lendið gevur møguleikar at gera ein einastandandi býarpart, har allir íbúgvarnir fáa eitt frálíkt útsýni yvir Havnina og Nólsoyarfjørð.

Náttúran

Náttúran er nærverandi partur av grannalagnum. Og fert tú eftir gøtuni, ið gongur niðan millum húsini og til Kirkjubøar, er bert lítil løta niðan á teir varðar, sum hava givið býlinginum navn – Kongavarðar.

Ein serstakur partur av býnum

Býlingurin undir Kongavarða er hugsaður sum ein samfeldur býarpartur, ið gevur hvørjum einstøkum rúm og frið at liva, men sum samstundis skapar eina tryggja rammu um felagslívið.





Raðhús Undir Kongavarða

Raðhúsini liggja móti hamrinum, við stórum vindeygum móti Havnini og fjørðinum og við terrassu og altan móti Reyninum og sólini.

Niðriundir er sera ljóst og rúmligt at koma inn, og fara vit uppá, eru fjølbroyttir møguleikar at geva rúmnum lív. Tú kanst næstan innrætta tær húsini eftir vild.

Uttanfyrri kunnu standa tveir bilar – annar í bilskýli – og hjallur er beint við dyrnar. Vit geva tykkum pláss, og til ber altíð at broyta, um tørvurin gerst ein annar seinni.

Tvey snið

Raðhúsini verða gjørd í tveimum sniðum. Snið 1 er 149 m². Í miðhæddini eru durur,

baðirúm, køkur, grovkøkur, hjallur og stór stova. Suðureftir eru dyr út á terrassuna frá køkinum.

Uppiá kanst tú lutvíst sniðgeva eftir egnum hugskotum, tó eru baðirúm og trappa ásett frammanundan.

Her eru fýra kømur. Suður eftir kanst tú gera stovu við altan, ella tú hefur hana norðureftir móti útsýningum og gert hugnaliga sólstovu í suðursíðuni. Snið 2 er 207 m² við kjallara. Her eru eisini køkur, grovkøkur og stór stova í



miðhæddini, og suðureftir eru dyr út á terrassuna frá køkinum.

Úr stovuni er opið uppá, har tað somuleiðis stendur tær frítt at skapa tínar egnu karmar kring baðirúm og trappur.

Her kunnu vera trý kømur; ein suðurstova við altan – ella tú gert lítla sjónvarpsstovu, ið er opin niðurundir.

Í kjallaranum kunnu vera tvey kømur ella stova/skrivstova/gestarúm. Til ber eisini at hava alt sum eitt stórt spælrúm.

Møguleikarnir eru nógvir – avbjóðingin er tykkara.





Lestraríbúðir í Kommunuskúlanum

Tórshavnar kommuna og Bústaðir byggja 37 lestraríbúðir, sum skulu standa lidnar í 2017.

Umleið helmingurin av íbúðum verða eitt-rúmsíbúðir, hin helmingurin eru tvey- og trírúmsíbúðir. Nýggjar inngongdir verða frá Sjúrdagøtu og Tórsgøtu, og kommunan fer beinanvegin undir at gera alt uttanumøkið.

Báðar fimleikahallirnar verða umskipaðar til eitt stórt innandurða spælipláss, sum helst skal kunna brúkast sum rørsluøki til eldri eisini. Sjálvur garðurin verður ímynd av einum livandi øki, sum verður flættað saman við Grasagarði og eitt nú Steintúni, sum nú eisini verður umskipað til eitt miðøki í býnum.

Aðalmálið við umbyggingini er at skapa eitt býarligt og urbant kveikjandi umhvørvið, ætlað til allar aldursbólkar í samfelagnum. Verandi bygningur skal "retrofittast" til lestraríbúðir, almennar leigubústaðir, og til alment og mentunarligt virksemi, har arkitektonisku og søguligu virðini verða varðveitt. Umtalaði bygningur er einasti bygningur av sínum slag í Tórshavnar kommunu, og skal formur og snið virðast, soleiðis at bygningurin framhaldandi verður ein av sínum slag.

Framsíðurnar skulu í størst møguligan mun ímynda verandi bygning, men er ynskiligt, at bygningurin letur upp til uttanumøkið, soleiðis at bygningurin í framtíðini verður innbjóðandi og fer at kennast sum partur av býarmyndini.

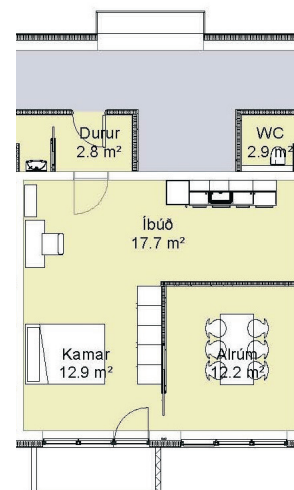
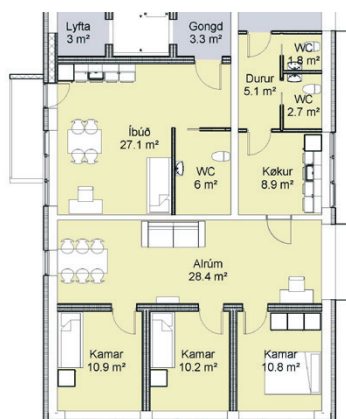
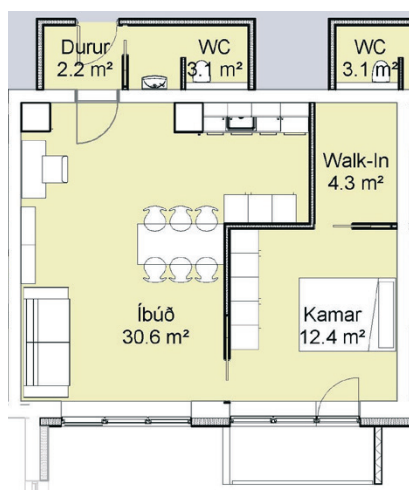
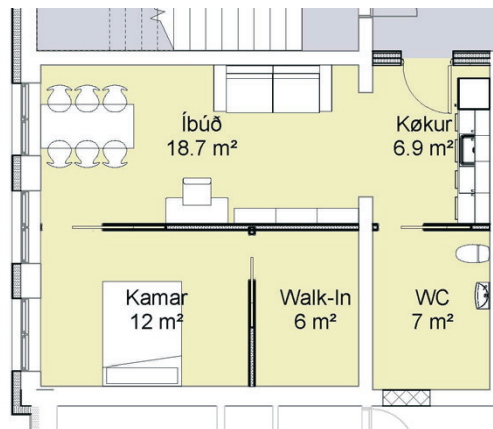
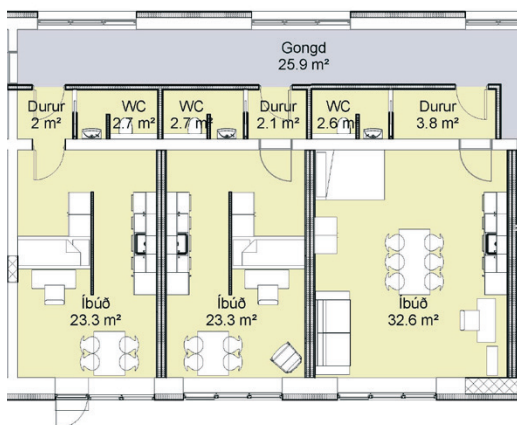
UPPLÝSINGAR UM VERKÆTLAN

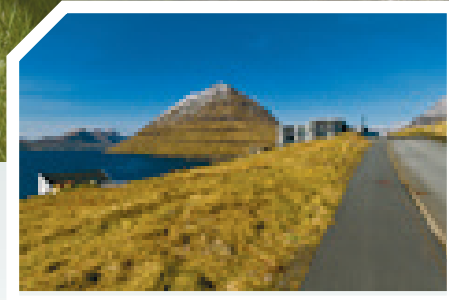
Byggiharri.....	Bústaðir og Tórshavnar kommuna
Arkitektúr.....	SNA
Heildararbeiðstakari	Húsavarða- tænastan
Fermetrar.....	4.500 m ²
Byggiár.....	2016-2017

Restin av bygninginum, lonin út móti Sjúrdagøtu og Tórsgøtu, skal innrættast til lestraríbúðir og til alment og mentunarligt virksemi.

Lonin út móti Sjúrdargøtu verður innrættað við íbúðum og verður kjallarahæddin partvís innrættað við virksemi tilhoyrandi lestraríbúðirnar. Um fermetrar verða til yvurs, so er ynskiligt, at hesir fermetrarnir verða innrættaðir soleiðis, at eithvørt alment, møguliga mentunarlígt virksemi kann innrættast í hesum fermetrunum,

Verandi Aula skal brúkast sum býrauditorium, har borgarin, felagsskapir o.l. kunnu nýta Auluna sum eitt stað at halda tiltøk, venjingar o.s.fr. Sama er galdandi fyri verandi sangstovu, sum verður innrættað til høli, sum kann brúkast til verkstovur, veitslur o.s.fr. Kjallara hæddin undir Auluni er lovað til listarligt virksemi, og skal einki gerast við sjálva innrættingina í hesum rúminum. Tórshavnar kommuna bindur seg at leiga auluna, kjallaran undir auluni og møguliga eisini sangstovuna.





Íbúðir á Helnabrekku

Helnabrekka liggur norðarlaga á eystara armi í Klaksvík. Økið, sum liggur við fittum halli vestureftir, hevur sera gott og vakurt útsýni yvir Pollin og yvir á Kalsoynna, men eisini heim ímóti býnum.

Hugskotið byggir á, at gera nøkur grannaløg av samanbygðum húsum, sum liggja í landslagnum. Hvørt grannalag hevur eitt felags tún, sum liggur í lívd av húsunum, og virkar sum felags atkoma til íbúðirnar.

Hvørt grannalag skal kunna virka sjálvstøðugt, við egnari hitaskipan, ruskskipan

v.m. Eisini skal vera hjallur/goymslurúm til hvørja íbúð.

Vegurin verður omanfyri húsini, soleiðis at atkoman verður verður omanífrá. Túnið verður avtrappað eftir lendinum. Parkeringslummar verða niðanfyri vegin. Trappur og rampa verða frá vegnum og oman til húsini.

Íbúðirnar verða bygdar saman, soleiðis at ymsar støddir av íbúðum eru í sama grannalagi. Tær verða lagdar, so at útsýnið verður frá stovuni út á Pollin ella móti býnum.

UPPLÝSINGAR UM VERKÆTLAN

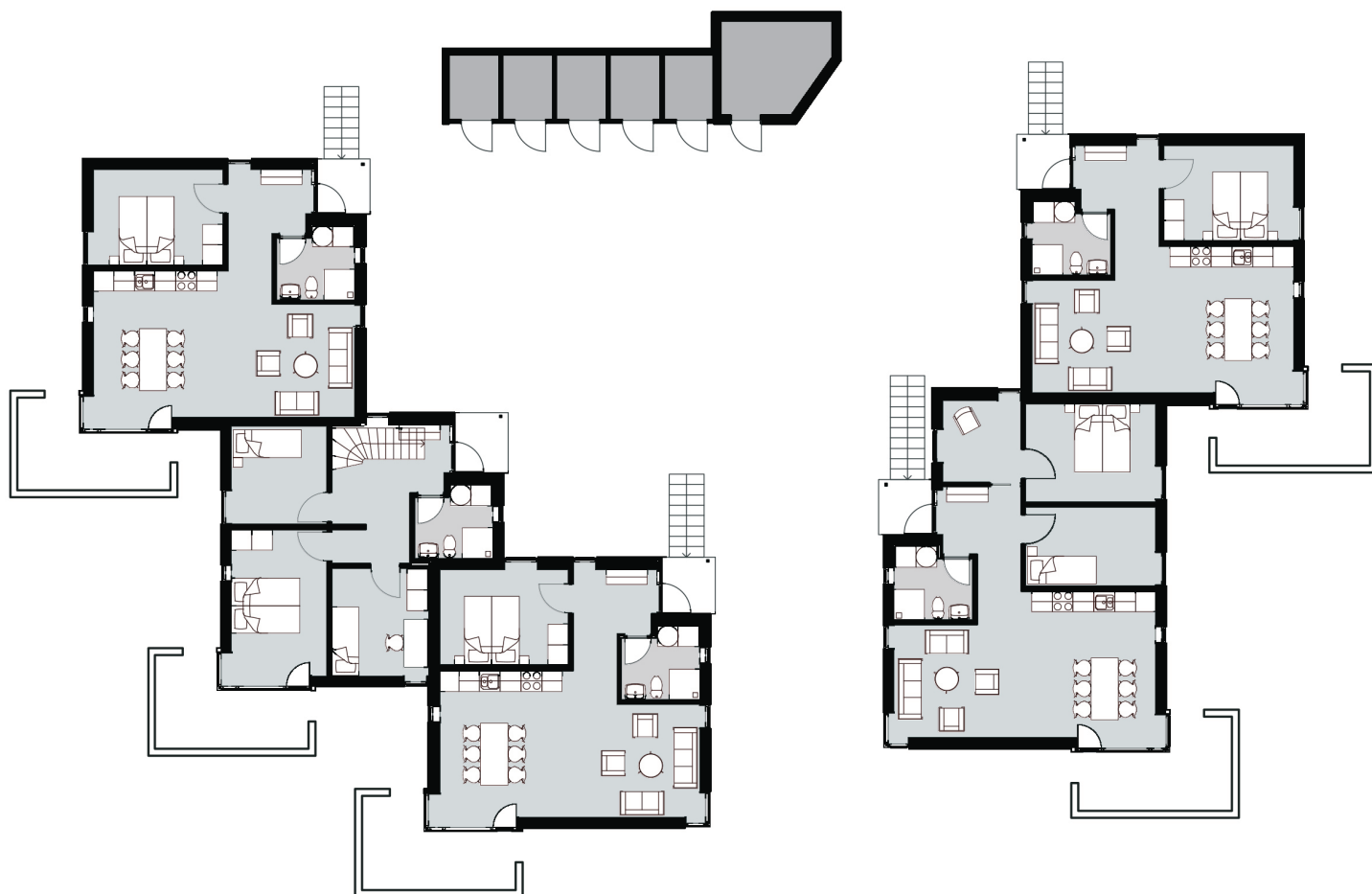
Byggiharri	Domus
Høvuðsarbeiddstakari	Kinn
Heildarráðgevi	SNA
Fermetrar	700 m ²
Byggiár	2005-2007

Íbúðirnar verða 54, 61 78,5 og 108 m² til støddar. Harafturat kemur eitt úthús til hvørja íbúð.

Útsýnið av Helnabrekku er sermerkt. Pollurin og Kallsoyggin glitra sum ein livandi málningur í skiftandi ljósi. Ljós og myrkur ferðast til og frá. Og hugtaka uttan mun til, um talan er um sólsetursroða á sumri, sum skaldið Bernhard Brim syngur um, ella at eitt blágrátt kavaæl fer suður gjøgnum fjørðin.

Ei undur í, at hetta var eitt av yndismotivunum hjá m.ø. Jógvan Waagstein og Hans Hansen.

Tí hetta er sjálvt høvuðsportrið til Klaksvíkina. Her hómast bátar á floti. Aliringar undir Kunoyarnesi. Skip sigla út og inn. Fullfermd við fiski til virkini og farmi til útflutnings. Og tú kanst fylgja við í øllum sum fyriferst úr glugganum.





Summarhús á Sandi

Í økinum vestanfyrir bygdina á Sandi, liggur Hamralið, ið var økið millum bø og haga. Økið liggur vakurt millum Gróthúsvatn og landslagið, sum samlar rundan um útstykkingina. Ryggurin, sum er ovast á eystantil móti bygdini er sera vakur og deilir og samlar økið, har frítíðardepilin er við gomlu bygdina. Stutt er at ganga til bygdina til handils og at vitja hentleikar og tiltøk. Tættleiki er til landslag, havið, vatnið og bygdina.

Sólargangurin er sera góður ber til at ganga longur vestur at síggja sólina hvørva afturum Vágoynna og niður í hav. Útsiktin til Gróthúsvatn, havið og oyggjarnar er góð úr húsunum. Byggingin er staðsett í landslagnum og er sum grógvín úr

lendinum. Uttanum húsini er felags øki, har grannalagið hevur møguleika fyri at skipa fyri felags tiltøkum. Í innigirðarum økjum verða gróðursettir runnar og trø, ið geva lívd og nærleika til hugna og spæl, sum kunnu binda økið saman við upprunalandslagnum.

Miðað verður eftir at skapa eitt umhvørvi, ið gevur fólki frið og tryggleika, samstundis sum tað verður góður karmur um felagslívið hjá grannalagnum. Við sínum siðbundnu húsum, hugnaliga øki og gøtum og vegasambandi til bygdina, verður nýggja frítíðarøki ein hugvekjandi partur av landslagnum og bygdini.

Húsini eru gjørd úr góðum tilfari. Gólvhiti

UPPLÝSINGAR UM VERKÆTLAN

Byggiharri	Articon
Heildararbeiðstakari	Articon
Heildarráðgevi	SNA
Fermetrar	1.540 m ²
Byggiár	2016-2017

er í øllum húsunum. Gólvini á baðirúminum, køkinum og durinum eru lögð við flísun. Í øðrum rúmunum er timburgólv.

Køkur og hvítvørur eru úr góðari góðskur. Húsið er útgjørt við køliskápi, induktiónsplátu, innbygdum bakaraovni og innbygdari vaskimaskinu.

Tað er byggifelagið Articon, sum stendur fyri byggingini. SNA arkitektur hevur skipað økið og bygningar saman við Sands kommunu og Articon. Verkætlanin inniheldur 14 hús og fríðkir við felags tilhaldsøkjum.

Eisini er ætlanin at hegna ein part av økinum, til vøxtur og upphald. Støddin á húsunum er umleið 11 x 6 metur til støddar. Møguleiki er at keypa eina minni stødd eisini og samstundis er móguligt at byggja 2 lægri tilbygningar og eitt úthús. Rætningslinjur fyri framtíðar bygging í økinum er góðkend av Sands kommunu og kunnu ásetingarnar síggjast hjá Sands kommunu eisini.



VIT GERA DREYMAR TIL ARKITEKTUR

LANDAVEGUR 9
FO-100 TÓRSHAVN
TEL. +298 35 48 12
SNA@SNA.FO
WWW.SNA.FO

